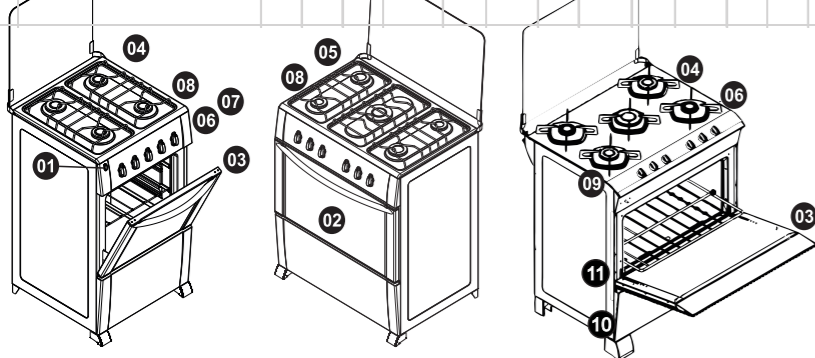


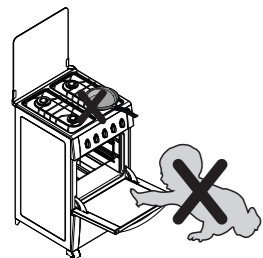
CONHEÇA SEU FOGÃO

Modelo	Sírius	Sírius Plus	Horus	Fênix Glass / Horus top control	Top Glass	Top Clean / Master Glass	Horus	Fênix Glass / Horus top control	Top Glass	Top Clean / Master Glass	Sírius	Sírius Plus	Sírius
Quantidade de queimadores	4	4	4	4	4	4	5	5	5	5	5	5	6
Ref	Características												
01	Acendimento automático		X	X	X	X	X	X	X	X		X	
02	Parada intermediária na porta					X				X			
03	Trempe luxo			X	X	X	X	X	X	X			
04	Trempe simples		X	X							X	X	X
05	Queimadores forjados			X	X	X	X	X	X	X			
06	Queimadores estampados		X	X							X	X	X
07	Mesa Inox		X	X	X			X			X	X	X
08	Mesa de Vidro Temperado				X	X		X	X	X			
09	Estufa de Vidro Temperado					X				X			
10	Grade deslizante					X				X			
11	Queimador 3kW				X	X	X	X	X	X	X	X	



INSTRUÇÕES DE SEGURANÇA

- Este aparelho não se destina a utilização por pessoas (inclusive crianças) com capacidades físicas, sensoriais ou mentais reduzidas, ou por pessoas com falta de experiência e conhecimento, a menos que tenham recebido instruções referentes a utilização do aparelho ou estejam sob a supervisão de alguém responsável pela sua segurança. As crianças devem ser vigiadas para assegurar que elas não estejam brincando com o aparelho.
- Ao transportar o fogão, cuide para que a tampa fique sempre voltada para cima e nunca o segure pelo puxador da porta do forno, evitando danos ao produto.
- Como prevenção a acidentes, coloque painéis frígideiras com os cabos virados para dentro, evitando que crianças possam puxá-los e derrubá-los. Recomenda-se utilizar os queimadores de trás para alimentos líquidos.



- Vigie atentamente os cozimentos com óleos e gorduras, pois são inflamáveis. Em caso de pegar fogo na gordura quente, desligue os botões e ou registro de gás e abafe o fogo com uma tampa de panela ou um pano molhado. Nunca jogue água, pois em contato com a gordura quente ela se espalha e pode causar graves queimaduras.
- Submeta, após o período contratual da garantia, o produto a uma revisão anual preventiva, contratando os serviços de revisão nos Postos de Serviços Autorizados BRASLAR
- Esta revisão não é coberta pela garantia. O procedimento de revisão propicia melhor funcionamento e durabilidade de seu produto, desde que também sejam praticadas as recomendações contidas no Manual de Instruções de Uso.

- Ao aquecer alimentos, o faça com embalagens abertas, pois recipientes fechados quando levados ao calor, aumentam a pressão interna e podem explodir.
- Sempre utilize painéis com o fundo plano, com diâmetro mínimo de 12 cm e máximo de 22 cm.
- Não deve ser colocada nas trempes painéis instáveis ou com o fundo deformado, a fim de evitar que estas se virem ou entorem.
- Depois de ter sido apagado o fogo, os queimadores, as trempes e as painéis ainda permanecem quentes, aguarde esfriar para fazer a limpeza. Nunca coloque a mão no vidro da porta do forno quando este estiver em funcionamento.
- Nunca abaxe a tampa de vidro sob ou limpe o fogão enquanto ele estiver sendo utilizado ou ainda quente. O choque térmico pode fazer com que o vidro quebre.
- Quando for manusear alimentos que estão no forno, utilize sempre luva térmica para proteção.
- Feche o registro de gás quando não estiver utilizando o fogão, ou ao sair de casa.
- Evite o acúmulo de líquidos gordurosos na mesa e forno do fogão.
- Nunca guarde produtos inflamáveis como álcool, querosene, gasolina, etc. próximo do fogão.
- Não deixe panos em cima do vidro do fogão, durante o seu funcionamento.
- Não coloque objetos sobre a tampa de vidro, pois a mesma pode quebrar, causando acidentes.
- Os fogões são fabricados para funcionarem exclusivamente com gás GLP. Para conversão para outros gases sempre procure assistência técnica especializada.

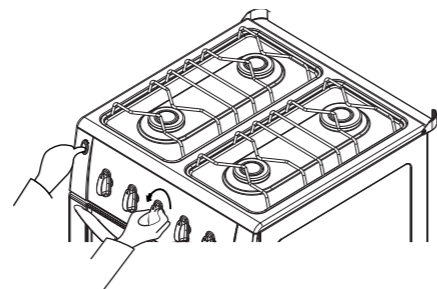
USO DO FORNO A GÁS

Observação: instrução só para fogões com forno a gás

Atenção para o procedimento de acendimento do forno:

Fogões sem acendimento automático:

- Mantenha a tampa de vidro levantada
- Acenda o fósforo (recomenda-se uso de fósforos longos) ou isqueiro e aproxime chama do orifício no chão do forno.
- Pressione e gire o botão do forno até a posição de chama alta
- Acenda o forno e mantenha o botão pressionado por aproximadamente 10 segundos
- Solte o botão e ajuste a temperatura do forno conforme desejada.

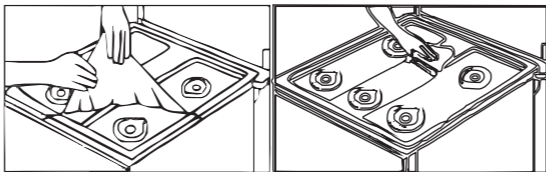


Fogões com acendimento automático:

- Mantenha a tampa de vidro levantada
- Pressione e gire o botão do forno até a posição de chama alta
- Mantendo o botão do forno pressionado, acione o interruptor de ignição (botão de acendimento)
- Certifique-se de que o queimador do forno aceso e segure o botão por aproximadamente 10 segundos.
- Solte o botão e ajuste a temperatura do forno conforme desejada.

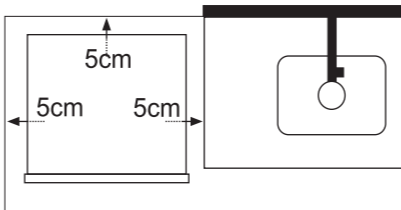
INSTRUÇÕES PARA INSTALAÇÃO

ATENÇÃO: Os fogões possuem na mesa de inox uma película protetora que deve ser retirada antes de utilizar o fogão. Os resíduos de cola deixados pela película devem ser removidos com álcool, acetona ou benzina com uma esponja ou pano macio.



A não retirada desta película provocará manchas permanentes na mesa de inox.

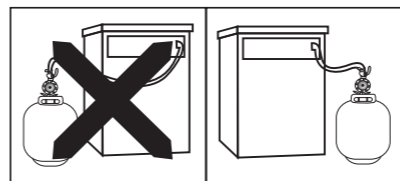
- Para sua segurança é recomendável que a instalação seja feita por um técnico do serviço autorizado
- Observe se o local possui as condições adequadas ao bom funcionamento do produto: piso nivelado, livre circulação de ar e espaço suficiente para abertura da tampa
- Evite lugares úmidos ou sujeitos a corrente de ar, que possam vir a apagar a chama



- Instale o fogão afastado de produtos combustíveis ou pouco resistentes ao calor. Evite a instalação próxima a materiais inflamáveis (cortinas, panos de cozinha)
- Mantendo o fogão com uma distância mínima de 5 cm das paredes e ou móveis. Deixe um espaço de 80 a 90 cm entre a mesa do fogão e o depurador de ar, coifa, ou armário colocado acima do fogão e no mínimo 20 cm do botijão de gás no interior da cozinha.

INSTALAÇÃO DO BOTIJÃO DE GÁS

- Sempre utilize o regulador de pressão de gás adequado ao tipo de botijão. A ausência do regulador pode causar excesso de pressão com vazamento e possível incêndio.
- Verifique o prazo de validade (5 anos) e observe se tem gravado as letras NBR 8473
- Recomenda-se o uso da mangueira de PVC transparente com faixa amarela com a gravação NBR 8613, para válvulas de pressão 2,75 Kpa, dentro do prazo de validade (5 anos)
- A mangueira de gás não deve ter dobras, pois isto causa a interrupção do fluxo de gás. O comprimento mínimo permitido é de 40 cm e o máximo de 80 cm. Nunca emende a mangueira de gás.
- O botijão deve ficar do mesmo lado da entrada de gás. Nunca passe a mangueira de gás por trás do fogão e nem próximo a saída de ar quente do forno, seu aquecimento pode provocar vazamentos de gás. Se necessário use a mangueira metálica flexível para evitar acidentes

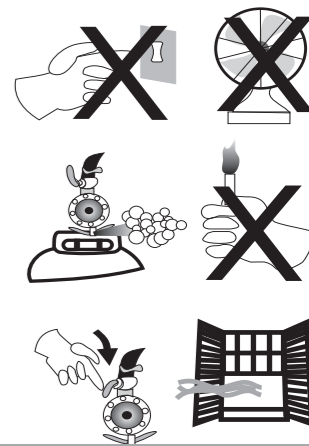


- Antes de trocar o botijão, certifique-se de que todos os botões dos queimadores estão desligados, o local está bem ventilado e livre de qualquer tipo de fogo (vela, fósforo, isqueiros ou cigarros acesos). Em seguida faça a troca
- Nunca instale o botijão próximo a ralos ou grelhas de escoamento de água. Por ser mais pesado que o ar, o gás pode se infiltrar em seu interior e explodir.
- Todo botijão de gás em uso deve, preferencialmente, ficar do lado de fora da casa. Caso não seja possível, deverá ficar em local aberto e ventilado.
- Para maior segurança, prenda a mangueira com abraçadeiras na válvula reguladora de gás e na entrada do fogão



- Feche o registro de gás, retire o regulador do botijão vazio, retire o lacre do botijão cheio, segure o bico do regulador na posição vertical e encaixe-a na válvula do botijão cheio, gire a borboleta do regulador para a direita até ficar firme. Use apenas as mãos para rosquear a borboleta do regulador, nunca utilize ferramentas. Ao rosquear a borboleta do regulador, evite incliná-la, mantendo sempre a posição vertical. Se houver vazamento, começarão a se formar bolhas na espuma neste caso, feche imediatamente o registro de gás. Nunca use fósforo ou qualquer tipo de chama para verificar se há vazamento.

- O gás é odorizado intencionalmente para que seja acusada a ocorrência de vazamentos. Em caso de vazamento de gás: Feche o registro de gás do botijão; Abra todas as portas e janelas, se possível coloque o botijão ao ar livre; Não mexa em interruptores e em nada que provoque fogo (centelhas); Chame a assistência técnica do distribuidor de gás
- Abasteça-se somente com empresas credenciadas. Evite as clandestinas. Verifique o estado do botijão ao recebê-lo. Se houver dúvidas quanto ao seu peso ou qualidade, troque-o. O botijão não pode estar amassado, enferrujado ou apresentar qualquer outro tipo de danificação
- Não tente eliminar vazamentos de maneira improvisadas.



CARACTERÍSTICAS ELÉTRICAS

Tensão de Entrada 127-220V

Freqüência 50-60Hz

Potência 127V - 25W

Potência 220V - 25W

Tabela de Tensões

Tensão Nominal	MÍN	MÁX
127VAC / 60Hz	106	132
220VAC / 60Hz	200	240

CUIDADOS COM AS PARTES ELÉTRICAS:

- Desligue o Fogão da tomada sempre que fizer limpeza ou manutenção, para evitar choques elétricos.
- Desligue-o puxando pelo plugue. Nunca desligue o Fogão da tomada puxando pelo cabo elétrico.
- Não altere o plugue do seu Fogão. Não prenda, torça ou amarre o cabo elétrico. Não tente consertá-lo, caso ocorram danos chame o Serviço Autorizado da Braslar/Geral, a fim de evitar riscos.
- Tenha cuidado para que o Fogão não fique apoiado sobre o cabo elétrico.
- Ligue seu Fogão a uma tomada exclusiva, não utilize extensões ou conectores tipo T (benjamim).
- Antes de instalar, ou substituir a lâmpada, os queimadores do fogão devem estar desligados e o cabo elétrico deve ser desligado da tomada. Assim você evitará acidentes.

CUIDADOS ESPECIAIS COM O FORNO

- Abriu o gás para o forno, sem o acender provoca acúmulo de gás em seu interior e risco de explosão, caso não acenda, feche o botão, deixe o forno aberto e aguarde alguns minutos antes de tentar novamente
- Não feche a porta do forno bruscamente, pois o deslocamento de ar pode apagar a chama
- Faça um pré-aquecimento ligando o forno na temperatura máxima por 10 minutos antes de colocar o alimento
- Evite abrir constantemente a porta do forno, acompanhe o assado através do visor de vidro.
- Ajuste a forma na parte central do forno, não a encoste nas paredes, garantindo um assado uniforme
- Use a prateleira e formas próprias, nunca coloque nada diretamente no piso do forno
- Partes removíveis do fogão como grade e piso, devem ser colocadas somente em suas posições específicas para um correto funcionamento do aparelho, sendo que a grade possui três níveis de altura.
- Importante: Em fogões com grade deslizante, a grade superior pode ser trocada de nível, já a grade inferior (grade deslizante) não pode ser trocada de nível. Para desmontar a grade deslizante desencaixe os arrastadores da grade.